



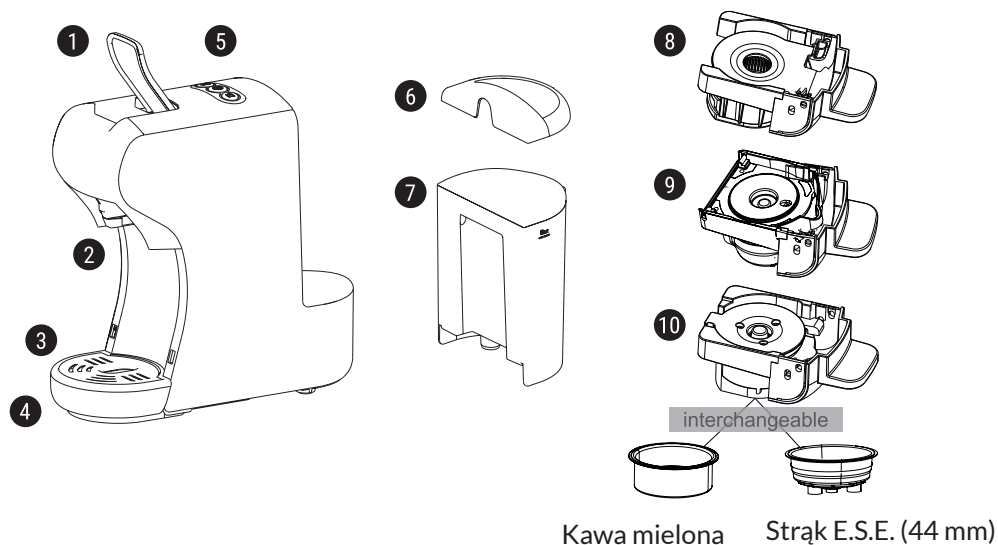
Kapsułkowy ekspres do kawy 3 w 1 HiBREW H1A

Instrukcja obsługi



Dziękujemy za wybór naszego ekspresu do kawy.
W niniejszej instrukcji znajdziesz instrukcje, ostrzeżenia i zalecenia niezbędne do bezpiecznego i satysfakcjonującego korzystania z naszego produktu.
Przed podłączeniem ekspresu należy dokładnie zapoznać się z zasadami bezpieczeństwa.

LISTA CZĘŚCI



1. Dźwignia otwierająca do wymiany adapterów
2. Komora na adaptery
3. Wspornik małej filiżanki
4. Podpórka dużej filiżanki
5. Przyciski sterujące: Włączanie/wyłączanie, mała i duża kawa
6. Pokrywa zbiornika na wodę
7. Zbiornik na wodę
8. Adapter do kapsułek Nespresso®.
9. Adapter do kapsułek Dolce Gusto®
10. Adapter do kawy mielonej lub strąków E.S.E. (44 mm)

Nespresso i Dolce Gusto są znakami towarowymi firmy Societedes Produits Nestle SA.

O NINIEJSZEJ INSTRUKCJI

Niniejsza instrukcja nie obejmuje wszystkich możliwych sytuacji. W przypadku wątpliwości lub problemów, które nie zostały dostatecznie opisane w niniejszej instrukcji obsługi, więcej informacji można uzyskać, kontaktując się z Działem Obsługi Klienta. W razie potrzeby należy zachować niniejszą instrukcję, aby móc z niej skorzystać.

ROZPAKOWANIE

1. Wymij ekspres do kawy z opakowania.
2. Po rozpakowaniu sprawdź, czy w zestawie znajdują się następujące części:

Zbiornik na wodę.
Ekspres do kawy
Instrukcja obsługi
Adaptery do kawy w kapsułkach i kawy mielonej.

Uwaga:

1. Sprawdź, czy napięcie prądu elektrycznego w domu lub innym miejscu jest takie samo, jak napięcie podane na tabliczce znamionowej urządzenia.
2. Oddaj do recyklingu wszystkie plastikowe torby, aby uniknąć zagrożenia dla dzieci!
3. Zachowaj opakowanie do transportu urządzenia (np. w celu demontażu, naprawy itp.).

ROZPOCZĘCIE PRACY

Przed pierwszym użyciem ekspresu do kawy należy zwrócić uwagę na środki ostrożności zawarte w niniejszej instrukcji, a w szczególności na następujące kwestie:

1. Uważaj na gorącą wodę! Można się poparzyć.
2. Przed pierwszym użyciem należy dokładnie wypłukać zbiornik na wodę czystą wodą.
3. Nie wolno używać urządzenia z pustym zbiornikiem na wodę lub gdy poziom wody jest niższy od minimalnego.
4. Urządzenie należy użytkować wyłącznie w suchym pomieszczeniu.
5. Nie otwieraj dźwigni, gdy urządzenie się rozgrzewa lub pracuje.
6. Przed czyszczeniem urządzenia zawsze odłączaj przewód zasilający.
7. Ekspres do kawy należy czyścić wyłącznie wilgotną ściereczką.

Pierwszym krokiem jest napełnienie zbiornika na wodę; można to zrobić na dwa sposoby:

Napełnianie bez wyjmowania zbiornika.

1. Podnieś pokrywę zbiornika na wodę.
2. Napełnij zbiornik czystą wodą (maksymalna temperatura wody 35°C).
3. Opuść pokrywę zbiornika.



Napełnianie przez wyjęcie zbiornika na wodę.

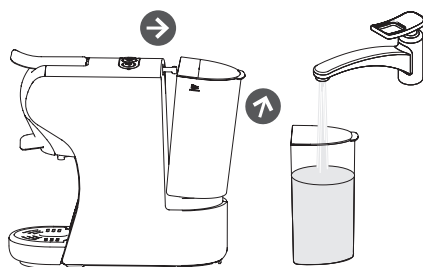
1. Lekko podnieś zbiornik na wodę w kierunku pokazanym na rysunku, aby wyjąć zbiornik z urządzenia. Napełnij zbiornik czystą wodą do linii "MAX" (maksymalna pojemność 0,6 litra).
2. Powoli przesunij zbiornik na wodę na podstawę zbiornika na wodę, wykonując odwrotną procedurę opisaną powyżej. Gdy wylot zbiornika na wodę jest włożony do podstawy wlotu, naciśnij w dół, aby zablokować zbiornik na wodę.

Ostrzeżenie:

W urządzeniu może pozostać kropla wody. Aby zagwarantować, że urządzenie działa bez zarzutu, przed opuszczeniem fabryki zostało przetestowane z użyciem wody.

Przeostrożenie:

Nieprawidłowe obchodzenie się z urządzeniami elektrycznymi jest niebezpieczne i może być śmiertelne.



TRYB CZUWANIA

Urządzenie domyślnie znajduje się w trybie czuwania: w tym trybie urządzenie i wszystkie lampki kontrolne wyłączają się po 15 minutach bezczynności.

Jeśli urządzenie przejdzie w tryb czuwania, należy nacisnąć przycisk uruchamiania, aby je ponownie włączyć.



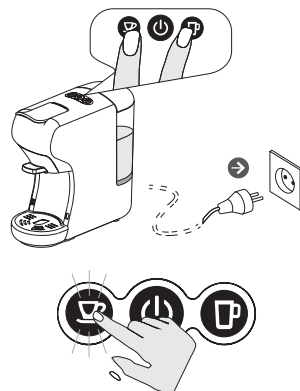
USTAWIENIE TRYBU CZUWANIA

Przytrzymaj wciśnięte przyciski małej i dużej filiżanki.

Podłącz urządzenie do gniazdka elektrycznego. Dioda LED na przycisku uruchamiania zaświeci się.

Aby włączyć tryb czuwania, naciśnij przycisk małej filiżanki - dioda LED zaświeci się.

Aby wyłączyć tryb czuwania, ponownie naciśnij przycisk, a dioda LED zgaśnie.

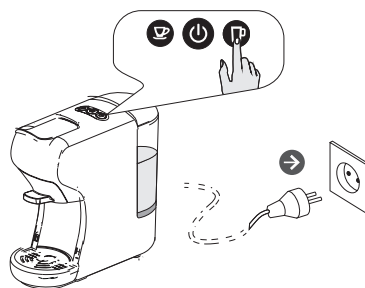


USTAWIENIA FABRYCZNE

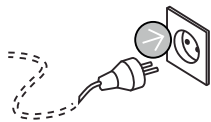
Naciśnij i przytrzymaj przycisk dużej filiżanki.

Podłącz urządzenie do gniazdka elektrycznego.

Dioda LED na przycisku zaświeci się i zamruga dwukrotnie, wskazując, że urządzenie powróciło do domyślnych ustawień fabrycznych.



TRYB GORĄCEGO LUB ZIMNEGO NAPOJU



1



2



3

TRYB NAPOJU GORĄCEGO

1. Podłącz urządzenie do głównego gniazda, przycisk zasilania zamiga dwa razy na czerwono i dwa razy na niebiesko, co oznacza, że zasilanie jest dobrze podłączone.

2. Jedno szybkie naciśnięcie przycisku zasilania spowoduje włączenie urządzenia na czerwono, przycisk małej filiżanki i przycisk dużej filiżanki będą migać na niebiesko przez 35 sekund, aby zakończyć proces podgrzewania.

3. Gdy przycisk małej filiżanki i przycisk dużej filiżanki przestaną migać, urządzenie jest gotowe do pracy w trybie gorącego napoju. Mała i duża filiżanka świecą się na niebiesko, a przycisk zasilania świeci stałym CZERWONYM światłem.

TRYB ZIMNEGO NAPOJU

1. Podłącz urządzenie do głównego gniazda, przycisk zasilania zamiga dwa razy na czerwono i dwa razy na niebiesko, co oznacza, że zasilanie jest dobrze podłączone.

2. Naciśnij przycisk zasilania i przytrzymaj go wciśnięty (około 2 sekundy), aż zaświeci się NIEBIESKA dioda sygnalizacyjna.

3. Gdy urządzenie przejdzie w tryb zimnego napoju, wszystkie trzy przyciski świecą stałym niebieskim światłem. W tym trybie grzałka jest wyłączona.

4. Wskazówki: dodaj 2-3 kostki lodu do kubka z kawą, aby uzyskać zimny napój. Napełnij zbiornik zimną wodą o temperaturze 8~10°C (46~50°F), aby zrobić zimny napój.

PRZYGOTOWANIE KAWY

Ekspres do kawy zawiera trzy adaptery do przygotowywania kawy lub innych napojów.

1



1. Podłącz urządzenie do gniazdka sieciowego. Naciśnij przycisk uruchamiania.

2



2. Podnieś górną dźwignię i wyciągnij ją, aby wyjąć adapter, podczas gdy urządzenie nagrzewa się.

3

3. Aby użyć każdego typu adaptera, postępuj zgodnie z poniższymi instrukcjami:

DOLCE GUSTO®

ADAPTER - UŻYTKOWANIE I CZYSZCZENIE

Podczas korzystania z adaptera do kapsułek Dolce Gusto® należy pamiętać, że są 2 części, które należy sprawdzić podczas czyszczenia:

1. Szpilka do nabijania
2. Dysza do nalewania na adapterze.

Poniżej znajdują się instrukcje dotyczące czyszczenia:

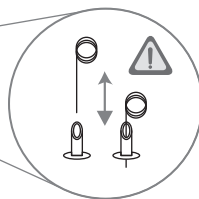
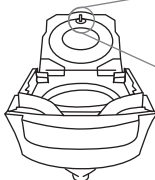
1

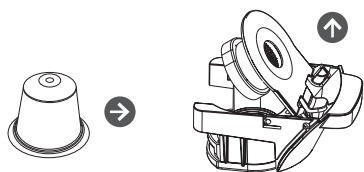
Szpilka do nabijania



2

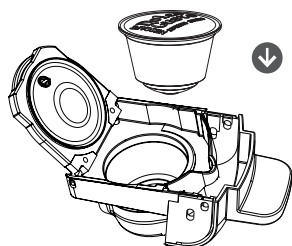
Dysza nalewająca





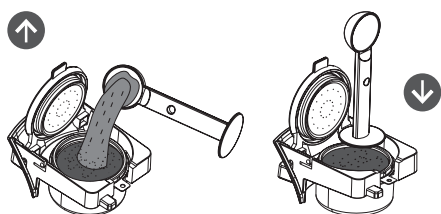
Kapsułki Nespresso®

Kapsułki Nespresso®: Podnieść pokrywę adaptera kapsułek. Włóż kapsułkę do adaptera i opuść pokrywę adaptera.



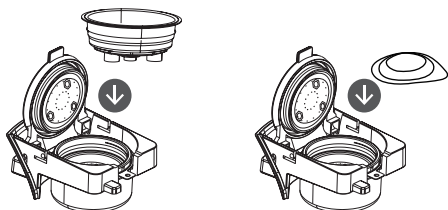
Kapsułki Dolce Gusto®

Kapsułki Dolce Gusto: Włóż kapsułkę do adaptera.



Kawa zmielona

Kawa zmielona: Podnieś pokrywę adaptera i wsyp zmieloną kawę. Naciśnij w celu ubicia kawy mielonej i opuść pokrywę adaptera.



Strąk E.S.E. (44 mm)

Strąk E.S. E. (44 mm): Włóż kapsułkę z kawą do adaptera.

4



4. Wsuń adapter z kapsułą do środka i zamknij dźwignię w dół.

5



5. Umieść filiżankę pod urządzeniem. Naciśnij przycisk wybranej kawy tylko jeden raz. Przycisk zacznie migać, a urządzenie rozpocznie przygotowywanie kawy.

6



Określony czas parzenia:

Kapsułki
25 sekund w przypadku krótkiego espresso i 55 sekund w przypadku długiej kawy.

Kawa mielona
25 sekund w przypadku krótkiego espresso i 55 sekund w przypadku długiej kawy.

6. Po zakończeniu procesu parzenia urządzenie zatrzyma się automatycznie po upływie określonego czasu parzenia. Można zmienić ilość kawy dostosowując domyślny czas parzenia do własnych upodobań, patrz rozdział "Regulacja objętości kawy".

7. Podnieś dźwignię i wyjmij adapter, aby włożyć nową kapsułkę, której zamierzasz użyć lub wymienić adapter.

Uwaga:

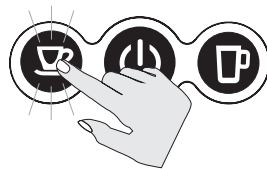
Po naciśnięciu przycisku żądanej kawy dioda LED może najpierw migać przez kilka sekund, a następnie rozpocząć parzenie kawy, co jest zupełnie normalne.

REGULACJA ILOŚCI KAWY

Można zmienić ilość kawy, dostosowując domyślny czas parzenia do własnych upodobań.

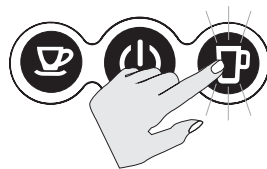
Regulacja objętości dla małej filiżanki

1. Umieść filiżankę pod wylewką kawy.
2. Naciśnij i przytrzymaj przycisk małej filiżanki, aż uzyskasz żądaną ilość kawy (min. 10s, maks. 90s).



Regulacja objętości dużej filiżanki

1. Umieść filiżankę pod wylewką kawy.
2. Naciśnij i przytrzymaj przycisk dużej filiżanki, aż uzyskasz żądaną ilość kawy (min. 10s, maks. 90s).

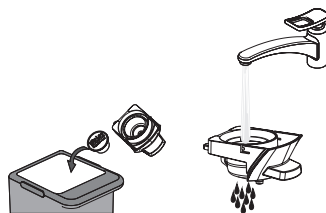


CZYSZCZENIE

1. Przed przystąpieniem do czyszczenia należy odłączyć urządzenie od zasilania.
2. Nigdy nie zanurzaj urządzenia lub jego części w wodzie; istnieje ryzyko poważnych obrażeń, a nawet śmierci z powodu porażenia prądem!
3. Nie należy używać silnych środków czyszczących ani rozpuszczalników.
4. Nie używaj spiczastych przedmiotów, szczotek, materiałów ściernych ani ostrych przedmiotów,
5. Nie myj części w zmywarce do naczyń.

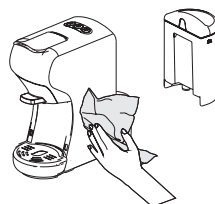
Czyszczenie adapterów do kawy w kapsułkach i kawy mielonej

Opróżnij zbiornik adaptera i umyj go wodą. Dokładnie osusz całą element serwetką lub suchą ściereczką.



Czyszczenie urządzenia

Przetrzyj czystą, wilgotną ściereczką. Ponownie złoż wszystkie części. Regularnie czyść wylewkę kawy i obszar przygotowywania za pomocą wilgotnej ściereczki.



OPRÓŻNIANIE I CZYSZCZENIE PRZEWODÓW WEWNĘTRZNYCH

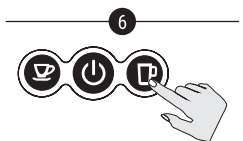
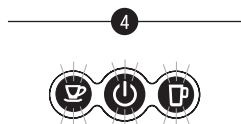
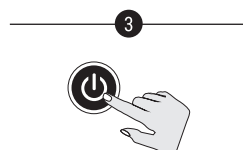
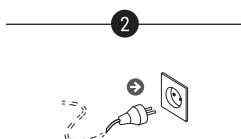
Przed ponownym użyciem maszyny po dłuższej przerwie (np. po urlopie) należy ją dokładnie wypłukać. Ta krótka procedura służy do dokładnego oczyszczenia i wyczyszczenia wewnętrznych przewodów rurowych

Procedura

1. Napełnij zbiornik na wodę wodą (patrz "Rozpoczęcie pracy").
2. Podłącz urządzenie do gniazdka sieciowego.
3. Naciśnij przycisk uruchamiania.
4. Po rozgrzaniu się urządzenia diody LED na przyciskach ustabilizują się. Czas nagrzewania wynosi około 45 sekund.

Przed naciśnięciem przycisku długiej kawy należy upewnić się, że:

- a. Dźwignia komory jest zamknięta i nie ma w niej kapsułek.
 - b. Zbiornik na wodę jest pełny.
 - c. Zbiornik na wodę jest mocno osadzony, w przeciwnym razie może dojść do wycieku wody.
5. Umieść dużą filiżankę (rozmiar 250ml lub większy) pod urządzeniem.
 6. Naciśnij przycisk dużej kawy i poczekaj, aż urządzenie zakończy płukanie.
 7. Nie podnoś dźwigni, dopóki proces płukania nie zakończy się automatycznie.



ODKAMIENIANIE URZĄDZENIA

Woda pitna różni się w zależności od regionu. Cząsteczki wapna z wody pitnej odkładają się w urządzeniu jako odpady i mogą zablokować rurę, powodując jej uszkodzenie. Aby tego uniknąć, należy pamiętać o odwapnianiu ekspresu przynajmniej po zaparzeniu 300-400 filiżanek kawy, a w każdym razie w przypadku znacznego spadku produkcji lub po upływie jednego lub dwóch miesięcy. Odkamienianie musi być wykonane prawidłowo, aby uniknąć uszkodzeń.

Należy uważnie przestrzegać poniższych instrukcji.

1. Napełnij zbiornik mieszaniną wody i dostępnego na rynku płynu odkamieniającego do ekspresów do kawy (zawsze postępuj zgodnie z instrukcjami producenta).
2. Upewnij się, że wewnątrz urządzenia nie ma kapsułek.
3. Umieść duży pojemnik pod głowicą dozującą, aby zebrać mieszaninę i pozostałości wapna.
4. Naciśnij przycisk dużej filiżanki, aby przeprowadzić odkamienianie. Powtórz proces kilka razy, aż cała woda w zbiorniku zostanie zużyta.
5. Powtórz proces płukania wewnętrznego obiegu za pomocą zbiornika z czystą wodą (bez płynu odwapniającego), aby całkowicie oczyścić wewnętrzny obieg i zapewnić dobry smak napojów.

Ważne!

Zachowaj szczególną ostrożność przy korzystaniu z gorącej wody!

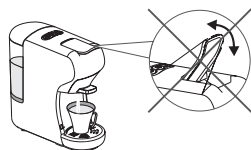
Nigdy nie czyść urządzenia za pomocą octu. Uszkodzi to urządzenie i sprawi, że napoje będą miały zły smak.

Uszkodzenia spowodowane nieprawidłowym odkamienianiem lub brakiem odkamieniania nie są objęte gwarancją.

OSTRZEŻENIA DOTYCZĄCE BEZPIECZEŃSTWA



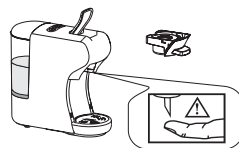
Nie należy moczyć urządzenia ani wkładać go do wody.



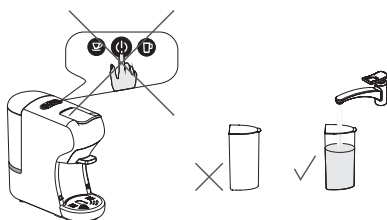
Nie należy podnosić górnej pokrywy podczas używania zaparzacza.



Nie należy dotykać górnej części adaptera podczas wyjmowania go z komory, ponieważ jest ona bardzo gorąca i może spowodować poparzenia.



W górnej części adaptera kapsułki znajduje się ostra igła. Nie należy umieszczać ręki pod nią lub w jej pobliżu, ponieważ może zostać przekłuta.



Nie należy włączać ani używać urządzenia, jeśli w zbiorniku nie ma wody.

OSTRZEŻENIE

Niebezpieczeństwo porażenia prądem elektrycznym

1. Nigdy nie zanurzaj urządzenia w wodzie ani w żadnym innym płynie.
2. Uszkodzone przewody zasilające mogą być wymieniane wyłącznie przez autoryzowany personel serwisowy. Należy skontaktować się z działem obsługi klienta.
3. Nigdy nie dotykaj wtyczki, gniazdka, przewodu ani urządzenia mokrymi lub wilgotnymi rękami.

Niebezpieczeństwo poparzenia

1. Nigdy nie przesuwaj urządzenia podczas pracy.
2. Nigdy nie dotykaj bardzo gorących części urządzenia (np. zespołu przygotowawczego podczas pracy).
3. Nie zbliżaj się do strumieni pary lub cieczy.
4. Nie przesuwaj dźwigni obsługi, gdy urządzenie jest jeszcze pod ciśnieniem i parzy kawę.
5. Przed przystąpieniem do czyszczenia lub serwisowania należy odłączyć przewód zasilający i pozostawić urządzenie do całkowitego ostygnięcia.

ZAKRES ZASTOSOWANIA

Urządzenie jest przeznaczone do użytku domowego i w podobnych środowiskach, takich jak:

1. Pracownicze pomieszczenia kuchenne w sklepach, biurach i innych środowiskach pracy;
2. Domy wiejskie;
3. Hotele, motele i inne miejsca zamieszkania;

ŚRODKI OSTROŻNOŚCI

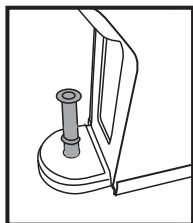
1. Ekspres do kawy należy podłączać wyłącznie do prawidłowo uziemionego gniazdka elektrycznego.
2. Upewnij się, że urządzenie jest wyłączone i wyjmij wtyczkę z gniazdka.
3. Zawsze odłączaj przewód zasilający przed przenoszeniem urządzenia, czyszczeniem lub konserwacją oraz długimi okresami nieużywania.
4. Nie ciągnij za przewód przez ostre krawędzie, zaciski, aby nie zwiślał.
5. Nie należy odłączać urządzeń od zasilania ciągnąc za przewód, lecz chwytając za wtyczkę i odłączając ją od gniazdka elektrycznego.
6. Jeśli potrzebny jest przedłużacz, należy upewnić się, że jest on odpowiedni dla danego urządzenia i bezpiecznie go umieścić.
7. Nigdy nie używaj urządzenia bez wody.
8. Zawsze upewnij się, że ilość wody w zbiorniku nie jest mniejsza niż poziom minimalny.
9. Nie należy używać urządzenia w przypadku wadliwego działania, uszkodzonego przewodu zasilającego, po upadku lub innych uszkodzeniach. (W takim przypadku należy skontaktować się z działem obsługi klienta).
10. Podczas pracy urządzenia nie dopuszczaj do niego dzieci.
11. Urządzenia należy używać wyłącznie w suchym otoczeniu.
12. Nie dopuszczaj, aby przewód zasilający zwiślał zbyt nisko, ponieważ istnieje ryzyko potknięcia się.
13. To urządzenie jest przeznaczone wyłącznie do użytku domowego.
14. Aby uniknąć uszkodzeń, nigdy nie używaj części zamiennych lub akcesoriów niezalecanych przez producenta.
15. Urządzenie należy przechowywać w miejscu niedostępnym dla dzieci lub osób, które nie posiadają odpowiednich umiejętności, aby obsługiwać je bez nadzoru.
16. Jeśli przewód zasilający jest uszkodzony, powinien zostać wymieniony przez producenta, sprzedawcę lub wykwalifikowanego technika serwisu.
17. Należy wybrać suchą, stabilną, równą powierzchnię, która nie znajduje się bezpośrednio pod gniazdem zasilania.
18. Urządzenie musi być oddalone od kranu o co najmniej 60 cm.
19. Nigdy nie stawiaj urządzenia na łatwopalnych powierzchniach lub urządzeniach, bezpiecznikach lub innych urządzeniach (mikrofalówka, zmywarka itp.).
20. Nigdy nie umieszczaj urządzenia ani przewodu zasilającego w odległości mniejszej niż 50 cm od gorących powierzchni lub otwartego ognia.
21. Nie wolno przykrywać urządzenia podczas pracy.

Rozwiązywanie problemów

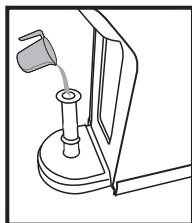
PROBLEM	PRZYCZYNA	ROZWIĄZANIE
Nie wypływa kawa.	Zbiornik na wodę jest pusty.	Napełnij zbiornik wodą.
Kawa nie jest wystarczająco gorąca.	Ekspres do kawy jest zimny.	Odczekać wskazany czas nagrzewania.
	Osadzanie się wapna.	Przeprowadzić odkamienianie.
Na dnie urządzenia znajduje się woda.	Zbiornik na wodę jest nieszczelny.	Sprawdź, czy zawór zbiornika jest zatkany.
	Dolna taca ociekowa jest wypełniona wodą.	Opróżnij tackę ociekową.
Dźwignia nie chce się zamknąć.	Adapter kapsułki/kawy nie znajduje się na swoim miejscu.	Sprawdź i prawidłowo zamocuj adapter.

Przed pierwszym użyciem lub po dłuższej przerwie (np. po urlopie) urządzenie może mieć trudności z pompowaniem wody; ta krótka procedura może pomóc w pompowaniu wody.

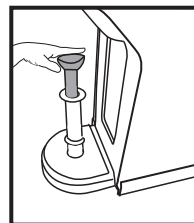
Przed pierwszym włączeniem urządzenia do prądu należy ręcznie napełnić obieg wodą.



Krok 1# Włóż rurę do wlotu wody.



Krok 2# Wlej wodę do rury.



Krok 3# Wtryśnij wodę z rury do urządzenia tak, aby wewnętrzny obwód został nią wypełniony.

Po wykonaniu powyższych czynności urządzenie będzie mogło normalnie wypompowywać wodę.

* W razie potrzeby należy powtórzyć zatrzymanie urządzenia 2 lub 3 razy.

Ochrona środowiska



Zużyty sprzęt elektroniczny oznakowany zgodnie z dyrektywą Unii Europejskiej, nie może być umieszczany łącznie z innymi odpadami komunalnymi. Podlega on selektywnej zbiórce i recyklingowi w wyznaczonych punktach. Zapewniając jego prawidłowe usuwanie, zapobiegasz potencjalnym, negatywnym konsekwencjom dla środowiska naturalnego i zdrowia ludzkiego. System zbierania zużytego sprzętu zgodny jest z lokalnie obowiązującymi przepisami ochrony środowiska dotyczącymi usuwania odpadów. Szczegółowe informacje na ten temat można uzyskać w urzędzie miejskim, zakładzie oczyszczania lub sklepie, w którym produkt został zakupiony.

CE Produkt spełnia wymagania dyrektyw tzw. Nowego Podejścia Unii Europejskiej (UE), dotyczących zagadnień związanych z bezpieczeństwem użytkownika, ochroną zdrowia i ochroną środowiska, określających zagrożenia, które powinny zostać wykryte i wyeliminowane.

Niniejszy dokument jest tłumaczeniem oryginalnej instrukcji obsługi, stworzonej przez producenta.

Produkt należy regularnie konserwować (czyścić) we własnym zakresie lub przez wyspecjalizowane punkty serwisowe na koszt i w zakresie użytkownika. W przypadku braku informacji o koniecznych akcjach konserwacyjnych cyklicznych lub serwisowych w instrukcji obsługi, należy regularnie, minimum raz na tydzień oceniać odmiennosć stanu fizycznego produktu od fizycznie nowego produktu. W przypadku wykrycia lub stwierdzenia jakiegokolwiek odmiennosć należy pilnie podjąć kroki konserwacyjne (czyszczenie) lub serwisowe. Brak poprawnej konserwacji (czyszczenia) i reakcji w chwili wykrycia stanu odmiennosć może doprowadzić do trwałego uszkodzenia produktu. Gwarant nie ponosi odpowiedzialności za uszkodzenia wynikające z zaniedbania.

Szczegółowe informacje o warunkach gwarancji dystrybutora /
producenta dostępne na stronie internetowej
<https://serwis.innpro.pl/gwarancja>