

# Irygator do zębów Soocas W3 Pro

## Instrukcja obsługi



[www.soocastech.com](http://www.soocastech.com)

Dziękujemy za wybór serii produktów do pielęgnacji jamy ustnej SOOCAS.  
Prosimy o dokładne zapoznanie się z niniejszą instrukcją obsługi i prawidłową metodę  
użytkowania.

Zachowaj tę instrukcję i zeskanuj kod QR, aby śledzić oficjalne konto SOOCAS.

# Środki ostrożności

## Deklaracje

Aby prawidłowo i bezpiecznie korzystać z tego produktu i uniknąć obrażeń ciała lub strat materialnych, należy uważnie przeczytać wszystkie uwagi i ostrzeżenia przed użyciem produktu.

## \*Ostrzeżenie

1. Osoby (w tym dzieci), które nie posiadają odpowiedniego doświadczenia i wiedzy, jak np. osoby niesprawne fizycznie lub z zaburzeniami psychicznymi muszą używać, czyścić i konserwować ten produkt pod nadzorem opiekuna.
2. Nie należy ładować produktu w wilgotnym otoczeniu.
3. Ten produkt nie jest zabawką dla dzieci.
4. Nie należy podłączać ani odłączać zasilacza i kabla ładującego mokrymi rękami; w przeciwnym razie może to spowodować porażenie prądem.
5. Przed ładowaniem upewnij się, że port ładowania i kabel do ładowania są suche; w przeciwnym razie może to spowodować zwarcie.
6. Jeśli przewód zasilający jest uszkodzony, należy go wymienić na specjalny przewód zasilający lub specjalny element zakupiony od producenta SOOCAS lub działu napraw.
7. Jeśli użytkownik nie rozumie procedur obsługi i instrukcji bezpieczeństwa, nie należy używać produktu, aby uniknąć obrażeń spowodowanych nieprawidłową obsługą.
8. Użytkownicy z chorobami przyzębia lub po zabiegach chirurgicznych w jamie ustnej w ciągu ostatnich sześciu miesięcy muszą używać produktu pod nadzorem stomatologa.
9. Nie należy używać tego produktu w sposób inny niż określony w niniejszej instrukcji.
10. Proszę nie wlewać gorącej wody powyżej 40° do zbiornika na wodę, aby uniknąć poparzeń.
11. Przed wyrzuceniem produktu należy wyjąć z niego akumulator.
12. Przed wyjęciem akumulatora należy wyłączyć zasilanie produktu.
13. Akumulator musi zostać zutylizowany w odpowiedni sposób.

## \* Zakaz

1. Proszę nie używać produktu do celów innych niż czyszczenie jamy ustnej.
2. Nie należy mocno dociskać końcówki na dziąsła lub zęby, aby uniknąć ich uszkodzenia.
3. Nie należy uszkadzać, modyfikować, na siłę zginać, ciągnąć ani skręcać kabla do ładowania.
4. Do ładowania produktu należy używać bezpiecznego i zgodnego z przepisami zasilacza.
5. Odłącz zasilacz i kabel do ładowania przed użyciem, czyszczeniem i serwisowaniem.

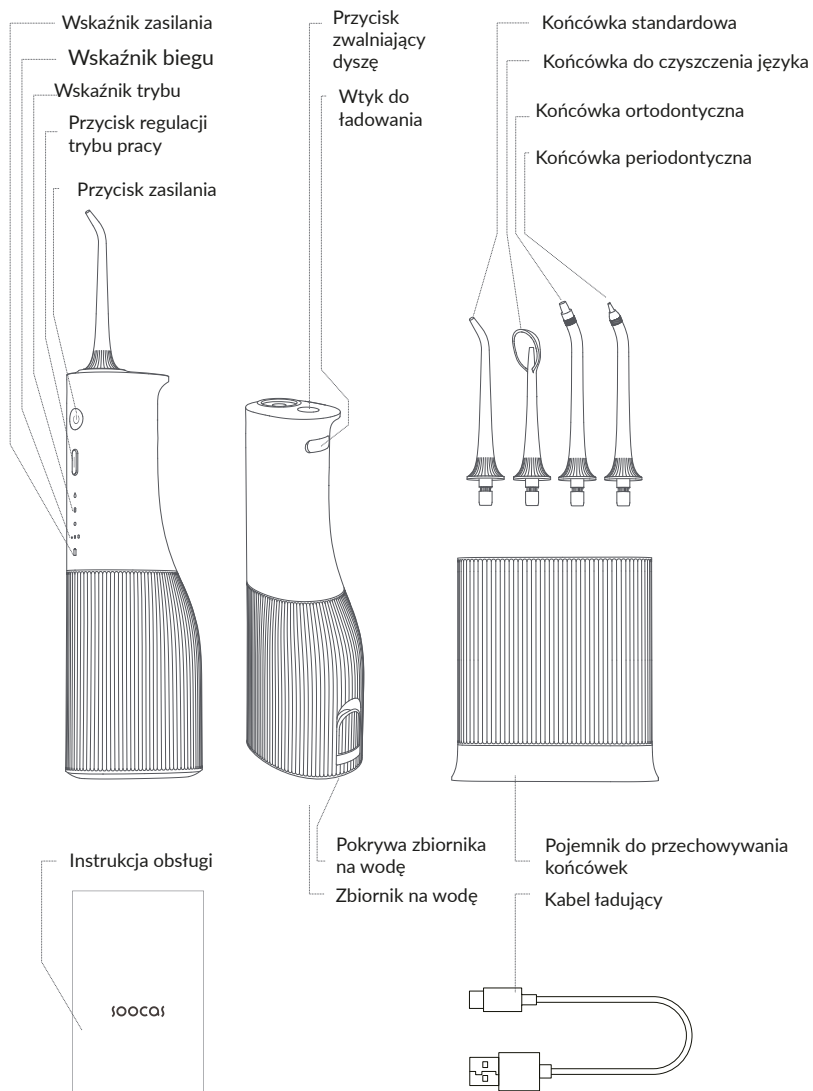
## \*Ważne

1. Nie należy umieszczać produktu w miejscach o wysokiej temperaturze lub wilgotności oraz unikać bezpośredniego działania promieni słonecznych.
2. Ten produkt zawiera wbudowany akumulator wielokrotnego ładowania. Nie wrzucaj go do ognia, nie podgrzewaj, nie ładuj, nie używaj lub pozostawiaj w wysokiej temperaturze, ponieważ może to spowodować przegrzanie, zapalenie się lub eksplozję akumulatora.
3. Nie należy demontować ani modyfikować tego produktu. W przeciwnym razie może to spowodować pożar lub obrażenia ciała. W razie potrzeby naprawy, należy skontaktować się z obsługą posprzedażną.

## \*Uwaga

1. Nie należy używać produktu, jeśli dysza nie jest zainstalowana.
2. Produkt należy umieścić w miejscu niedostępnym dla dzieci i niemowląt. Nie może on służyć jako zabawka.
3. Aby zapobiec przewróceniu się produktu podczas ładowania, należy położyć produkt płasko podczas ładowania.
4. Jeśli na ustach lub języku znajduje się rana, nie należy używać tego produktu, aby uniknąć niepotrzebnych uszkodzeń. Przed użyciem należy skonsultować się z dentystą.
5. Jeśli produkt nie będzie używany przez dłuższy czas, należy go w pełni naładować i przechowywać. Ponadto należy w pełni naładować produkt raz na 6 miesięcy.
6. Upewnij się, że produkt jest podłączony do źródła zasilania zgodnego z jego napięciem znamionowym; w przeciwnym razie może to spowodować porażenie prądem lub pożar.
7. Nie upuszczaj ani nie wkładaj obcych przedmiotów do portu ładowania; w przeciwnym razie może to spowodować porażenie prądem elektrycznym lub zwarcie.
8. Podczas podłączania lub odłączania zasilania należy trzymać zasilacz, a nie kabel do ładowania.
9. Jeśli produkt nie jest używany przez dłuższy czas, zdejmij zasilacz i kabel do ładowania; w przeciwnym razie, może to spowodować porażenie prądem elektrycznym lub pożar.
10. Po użyciu należy wylać wodę pozostałą w zbiorniku na wodę, a następnie uruchomić urządzenie na biegu jałowym na kilka sekund, aby spuścić wodę, co pozwoli uniknąć rozwoju bakterii, osobliwego zapachu i nieprawidłowego działania.
11. Ilustracje przedstawiające produkt, akcesoria, interfejs użytkownika i inne elementy w niniejszej instrukcji są schematami wyłącznie do celów referencyjnych. Ze względu na aktualizacje i modernizacje produktu, rzeczywisty produkt i schemat mogą się nieznacznie różnić. Rzeczywisty produkt ma pierwszeństwo.

# Opis produktu



# Użytkowanie

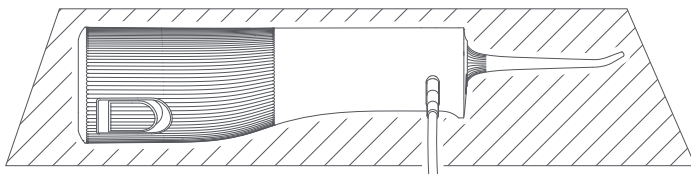
## Ładowanie

- Przed pierwszym użyciu urządzenia należy je naładować.
- Sprawdź, czy produkt i ręce są suche, podłącz kabel ładujący typu-C do portu ładowania i zasilacza (sprzedawanego oddzielnie), a następnie włącz zasilanie.
- Opis wskaźników poziomu naładowania:

Status irygatora	Status poziomu naładowania	Poziom naładowania
Status pracy	Stale świeci na zielono	100%-30%
	Stale świeci na czerwono	30%-10%
	Szybkie miganie na czerwono (nie można włączyć zasilania)	< 10%
Status ładowania	Stale świeci na zielono	100%
	Miga na zielono	100%-30%
	Miga na czerwono	< 30%

Uwaga: Produkt należy ładować w temperaturze pokojowej pomiędzy 15°C a 35°C. Jeśli akumulator jest ładowany w niskiej temperaturze (poniżej 15°C), jego czas pracy będzie stosunkowo krótszy. Jeśli temperatura jest zbyt niska (poniżej 5°C), ładowanie produktu może okazać się niemożliwe.

Uwaga: Aby zapobiec przewróceniu się produktu podczas ładowania, należy położyć produkt płasko podczas ładowania.

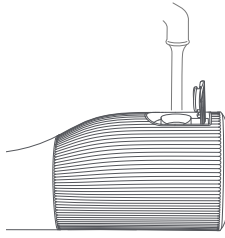


## Dolewanie wody do zbiornika na wodę

- Otwórz pokrywę zbiornika na wodę. Wlej odpowiednią ilość wody do zbiornika i przykryj zbiornik, aby rozpocząć korzystanie z urządzenia.

Uwaga:

- Zaleca się używanie ciepłej wody o temperaturze poniżej 40°C lub bieżącej wody.
- Nie należy dodawać do produktu substancji chemicznych, takich jak pasta do zębów, sól lub inne stałe tabletki do płukania jamy ustnej. W przeciwnym razie produkt zostanie zatkany lub uszkodzony.



## Końcówki irygatora

Standardowa: skutecznie usuwa resztki jedzenia, kamień nazębny i płytkę nazębną między zębami oraz w dołkach i szczelinach, a także zapobiega próchnicy i powstawaniu kamienia nazębnego.

Do czyszczenia języka: skutecznie usuwa nalot z języka i zapobiega przedostawaniu się bakterii do organizmu.

Ortodontyczna: wyciera i czyści trudno dostępne miejsca, takie jak przy noszeniu aparatu ortodontycznego.

Periodontyczna: skutecznie usuwa bakterie w kieszonkach przyzębnych, masuje dziąsła i zapobiega zapaleniu i recesji dziąseł.



Końcówka standardowa



Końcówka do czyszczenia języka



Końcówka ortodontyczna

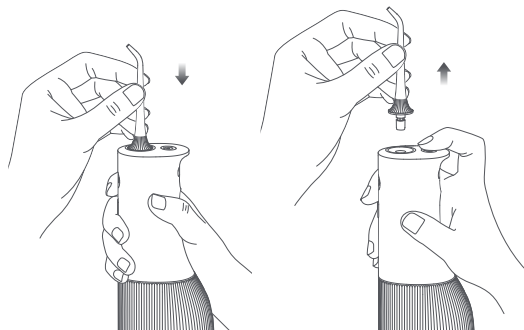


Końcówka periodontyczna

## Montaż i demontaż końcówki

- Włóż końcówkę w otwór montażowy dyszy, aż usłyszysz "kliknięcie".
- Naciśnij i przytrzymaj przycisk zwalnający końcówkę, a następnie pociągnij ją do góry, aby wyjąć.

Uwaga: Podczas użytkowania nie należy naciskać przycisku zwalniania końcówki, aby uniknąć przypadkowych obrażeń spowodowanych jej wyrzuceniem.



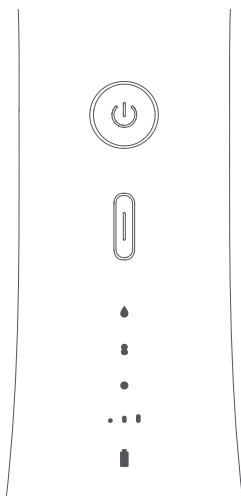
## Włączanie/wyłączanie zasilania

- Naciśnij przycisk zasilania, aby włączyć/wyłączyć urządzenie.
- Ten produkt został zaprojektowany z myślą o obsłudze 2-minutowego mechanizmu czasowego. Po 2 minutach użytkowania produkt automatycznie wyłącza się. Aby kontynuować korzystanie z urządzenia, należy nacisnąć przycisk zasilania.
- Standardowa pojemność zbiornika na wodę wynosi ok. 240 ml. Czas użytkowania różni się w zależności od trybu czyszczenia.

Wskazówki: Aby uniknąć rozwoju bakterii, po każdym użyciu należy wylać wodę pozostałą wewnątrz urządzenia, zbiornika na wodę i dyszy po każdym użyciu.

## Przełączanie trybów

Naciśnij przycisk przełączania trybów, aby przełączać między trybami czyszczenia.



- Tryb standardowy: Standardowe ciśnienie wody, skuteczne czyszczenie, odpowiednie do codziennego czyszczenia zębów.
- Tryb pielęgnacji dziąseł: Impuls o zmiennej częstotliwości ciśnienia wody, odpowiedni do masowania dziąseł i wzmacniania zębów.
- Tryb opryskiwania punktowego: natryskiwanie punkt do punktu, szczególnie przydatne dla użytkowników ortodontycznych.

- W stanie wyłączenia zasilania, po naciśnięciu przycisku regulacji trybu, produkt przełącza się kolejno między trybem standardowym, trybem pielęgnacji dziąseł i trybem spryskiwania.

- W stanie włączonym, po naciśnięciu przycisku regulacji trybu pracy, produkt przełącza się między łagodnym, średnim i mocnym biegiem.

Uwaga: Biegu nie można zmienić w trybie opryskiwania punktowego.

Wskazówki: Ten produkt posiada tryb pamięci, który umożliwia systemowi przejście do trybu, w którym został on domyślnie wyłączony po raz ostatni.

### Podręcznik użytkownika

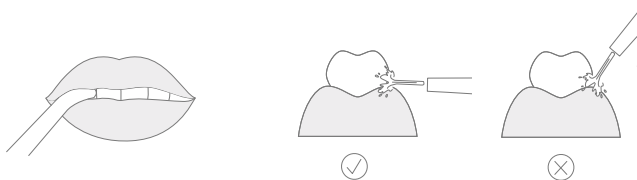
- Trzymaj irygator pionowo, wysuń dyszę do ust, wyrównaj dyszę do szczeliny między zębami lub dziąsłami, a następnie lekko otwórz usta, aby woda mogła płynnie wypłynąć po czyszczeniu.

- Czyść zęby w kolejności, przesuwając dyszę powoli wzdłuż zębów.

- Wyrównaj dyszę do linii dziąseł i trzymaj ją prostopadłe do dziąseł.

- Nie rozpylaj wody bezpośrednio na kieszonki przyzębne. W przeciwnym razie może to spowodować krwawienie dziąseł.

- Nie należy mocno dociskać dyszy na zęby lub dziąsła. W przeciwnym razie produkt może przejść w stan ochrony przed zatkanie w trybie standardowym i czasowo przerwać pracę, podczas czego trzy wskaźniki trybu będą migać przez 10 sekund. Po wyłączeniu się wskaźników można ponownie włączyć produkt, aby przywrócić jego normalne działanie.

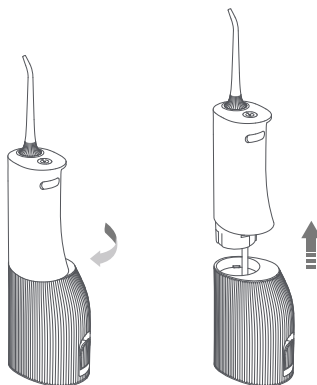


#### Uwaga:

- Wewnątrz korpusu produktu może znajdować się woda destylowana użyta do testowania wydajności wewnątrz głównego korpusu produktu (zbiornik na wodę, rurka pochłaniająca wodę itp.), co jest normalnym zjawiskiem. Prosimy o spokojne użytkowanie.
- Podczas pierwszego użycia tego produktu może wystąpić odczuwalne podrażnienie lub krwawienie, nawet jeśli dziąsła są zdrowe. Dzieje się tak, ponieważ dziąsła nie są przyzwyczajone do tego rodzaju podrażnienia. Zazwyczaj takie objawy ustępują w ciągu 1-2 tygodni.
- W przypadku nowych użytkowników zaleca się stosowanie trybu pielęgnacji dziąseł przez tydzień, a następnie korzystanie z innych trybów, po przyzwyczajeniu się do produktu.
- W przypadku złego samopoczucia trwającego dłużej niż 2 tygodnie, należy zaprzestać stosowania produktu i skonsultować się z dentystą.

## Konserwacja i czyszczenie

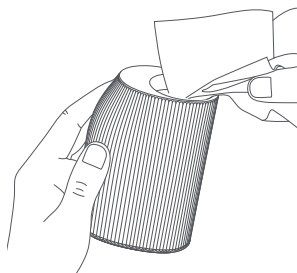
- Po codziennym użytkowaniu należy otworzyć pokrywę zbiornika na wodę i wylać pozostałą wodę.
- Naciśnij przycisk zasilania, aby włączyć urządzenie. Poczekaj aż urządzenie automatycznie opróżni wodę wewnątrz zbiornika. Naciśnij przycisk zasilania, aby wyłączyć urządzenie. Następnie załóż pokrywę zbiornika na wodę.
- Wyjmij dyszę i włóż ją do pojemnika na dysze.



### Wskazówki:

Jeśli trzeba wyczyścić dyszę i zbiornik na wodę, wyjmij je i wyczyść czystą wodą. Kamień wewnątrz zbiornika na wodę można wyczyścić za pomocą szczotki. Po wyczyszczeniu wytrzyj zbiornik na wodę szmatką. W przypadku czyszczenia powierzchni produktu należy czyścić ją wilgotną ściereczką nasączoną wodą lub neutralnym detergentem. Nie używaj płynów o temperaturze 40°C, płynów żrących, rozcieńczalników lub alkoholu do czyszczenia produktu.

Jeśli produkt nie jest używany przez dłuższy czas, należy wyczyścić produkt i przechowywać go po wyschnięciu.



## Serwisowanie zbiornika wody

Wlej ciepłą wodę o temperaturze nie wyższej niż 40°C do zbiornika na wodę, a następnie dodaj łyżkę stołową białego octu. Uruchom urządzenie dopiero wtedy, gdy zbiornik wody jest pusty. Wyłącz urządzenie. Dodaj czystą, ciepłą wodę do zbiornika i włącz produkt do filtrowania.

### Wskazówki:

Czyść i konserwuj zbiornik na wodę raz na 1-3 miesiące, aby zapewnić jak najlepsze działanie produktu. Dyszę należy wymieniać raz na 6 miesięcy. Jeśli końcówka dyszy jest zdeformowana, należy ją wymienić na nową; w przeciwnym razie może to spowodować nieprawidłowe działanie.

## Specyfikacja

Model produktu: W3 Pro

Wejście znamionowe: 5V 1A

Wodoodporność IPX7

Czas ładowania: około 4 godziny

# Rozwiązywanie problemów

Symptom usterki	Możliwe przyczyny	Rozwiązanie
Wskaźnik poziomu naładowania akumulatora jest wyłączony podczas ładowania.	Zasilacz nie jest prawidłowo podłączony.	Prawidłowo podłącz do źródła zasilania.
Czas użytkowania po naładowaniu jest zbyt krótki.	Temperatura otoczenia jest zbyt niska.	Ładuj i użytkuj produkt w pomieszczeniach przy temperaturze w zakresie od 15°C do 35°C.
	Czas trwania ładowania jest zbyt krótki.	Naładuj produkt.
Urządzenie nie jest w stanie włączyć zasilania.	Akumulator jest niewystarczający.	
Ciśnienie wody jest zbyt niskie.	Dysza jest zatkana przez zanieczyszczenia.	Wymień dyszę.
	Dysza jest uszkodzona.	

## Informacja dotycząca ochrony środowiska

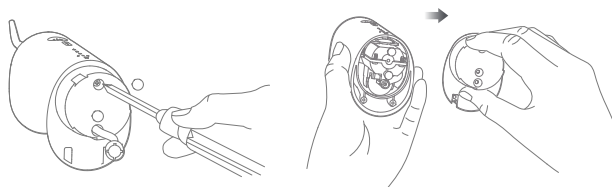
- Gdy okres eksploatacji produktu dobiegnie końca, konieczne może być wyjęcie wbudowanego akumulatora w celu poddania go recyklingowi przed wyrzuceniem produktu zgodnie z krajowymi lub lokalnymi przepisami i regulacjami. Jeśli nie jest możliwe wyjęcie akumulatora, należy wysłać produkt do centrum recyklingu wyznaczonego przez władze lub do miejsca wyznaczonego przez firmę SOOCAS. Dział obsługi technicznej wymontuje akumulator i podda ją recyklingowi.

### Ostrzeżenie:

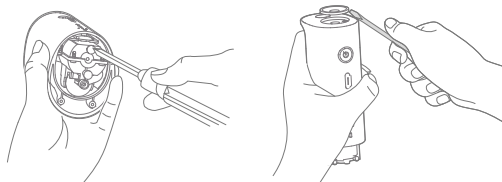
- Nie należy wrzucać akumulatora do ognia, aby zapobiec eksplozji lub uwolnieniu toksycznych i niebezpiecznych substancji.
- Nie należy doprowadzać do zwarcia akumulatora, aby zapobiec spaleniu się akumulatora i wywołaniu pożaru.
- Nie należy demontować produktu samodzielnie, ponieważ wcześniejszy demontaż może spowodować uszkodzenie urządzenia.
- Przed rozpoczęciem pracy z urządzeniem należy podjąć podstawowe środki bezpieczeństwa.
- Przed wyjęciem akumulatora należy odłączyć zasilanie.

### Wymowanie akumulatora

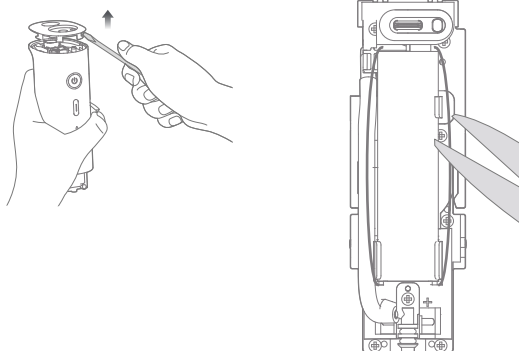
- Po wyjęciu zbiornika na wodę, odkręć za pomocą narzędzia nakrętkę na dolnej pokrywie, a następnie wykręć cztery śruby na dolnej pokrywie za pomocą śrubokręta krzyżakowego.
- Zdejmij górną metalową osłonę ozdobną za pomocą narzędzia i odkręć dwa wkrety śrubokrętem krzyżakowym na górnej pokrywie.



- Zdejmij górną pokrywę i inne części znajdujące się pod górną pokrywą za pomocą śrubokręta krzyżakowego.



- Wyjmij mechanizm, odetnij przewód łączący z akumulatora do płyty głównej urządzenia za pomocą nożyczek, a następnie wyjmij akumulator.



- Wyjmij akumulator i przechowuj go w miejscu wyznaczonym przez władze.

## Ochrona środowiska



Zużyty sprzęt elektroniczny oznakowany zgodnie z dyrektywą Unii Europejskiej, nie może być umieszczany łącznie z innymi odpadami komunalnymi. Podlega on selektywnej zbiórce i recyklingowi w wyznaczonych punktach. Zapewniając jego prawidłowe usuwanie, zapobiegasz potencjalnym, negatywnym konsekwencjom dla środowiska naturalnego i zdrowia ludzkiego. System zbierania zużytego sprzętu zgodny jest z lokalnie obowiązującymi przepisami ochrony środowiska dotyczącymi usuwania odpadów. Szczegółowe informacje na ten temat można uzyskać w urzędzie miejskim, zakładzie oczyszczania lub sklepie, w którym produkt został zakupiony.

**CE** Produkt spełnia wymagania dyrektyw tzw. Nowego Podejścia Unii Europejskiej (UE), dotyczących zagadnień związanych z bezpieczeństwem użytkownika, ochroną zdrowia i ochroną środowiska, określających zagrożenia, które powinny zostać wykryte i wyeliminowane.

Niniejszy dokument jest tłumaczeniem oryginalnej instrukcji obsługi, stworzonej przez producenta.

Produkt należy regularnie konserwować (czyścić) we własnym zakresie lub przez wyspecjalizowane punkty serwisowe na koszt i w zakresie użytkownika. W przypadku braku informacji o koniecznych akcjach konserwacyjnych cyklicznych lub serwisowych w instrukcji obsługi, należy regularnie, minimum raz na tydzień oceniać odmiennosć stanu fizycznego produktu od fizycznie nowego produktu. W przypadku wykrycia lub stwierdzenia jakiegokolwiek odmiennosć należy pilnie podjąć kroki konserwacyjne (czyszczenie) lub serwisowe. Brak poprawnej konserwacji (czyszczenia) i reakcji w chwili wykrycia stanu odmiennosć może doprowadzić do trwałego uszkodzenia produktu. Gwarant nie ponosi odpowiedzialności za uszkodzenia wynikające z zaniedbania.

Szczegółowe informacje o warunkach gwarancji dystrybutora /  
producenta dostępne na stronie internetowej  
<https://serwis.innpro.pl/gwarancja>

## **Akumulator LI-ION**

Urządzenie wyposażone jest w akumulator LI ION (litowo-jonowy), który z uwagi na swoją fizyczną i chemiczną budowę starzeje się z biegiem czasu i użytkowania. Producent określa maksymalny czas pracy urządzenia w warunkach laboratoryjnych, gdzie występują optymalne warunki pracy dla urządzenia, a sam akumulator jest nowy i w pełni naładowany. Czas pracy w rzeczywistości może się różnić od deklarowanego w ofercie i nie jest to wada urządzenia a cecha produktu. Aby zachować maksymalną żywotność akumulatora, nie zaleca się go rozładowywać do poziomu poniżej 3,18V lub 15% ogólnej pojemności. Niższe wartości, jak np. 2,5V dla ogniwa uszkadzają je trwale i nie jest to objęte gwarancją. W przypadku zaniechania używania akumulatora lub całego urządzenia przez czas dłuższy niż jeden miesiąc należy akumulator naładować do 50% i sprawdzać cyklicznie co dwa miesiące poziom jego naładowania. Przechowuj akumulator i urządzenie w miejscu suchym, z dala od słońca i ujemnych temperatur.

## **Akumulator LIPO**

Urządzenie wyposażone jest w akumulator LI PO (litowo-polimerowy), który z uwagi na swoją fizyczną i chemiczną budowę starzeje się z biegiem czasu i użytkowania. Producent określa maksymalny czas pracy urządzenia w warunkach laboratoryjnych, gdzie występują optymalne warunki pracy dla urządzenia, a sam akumulator jest nowy i w pełni naładowany. Czas pracy w rzeczywistości może się różnić od deklarowanego w ofercie i nie jest to wada urządzenia a cecha produktu. Aby zachować maksymalną żywotność akumulatora, nie zaleca się go rozładowywać do poziomu poniżej 3,5V lub 5% ogólnej pojemności. Niższe wartości, jak np 3,2V dla ogniwa uszkadzają je trwale i nie jest to objęte gwarancją. W przypadku zaniechania używania akumulatora lub całego urządzenia przez czas dłuższy niż jeden miesiąc należy akumulator naładować do 50% i sprawdzać cyklicznie co dwa miesiące poziom jego naładowania. Przechowuj akumulator i urządzenie w miejscu suchym, z dala od słońca i ujemnych temperatur.