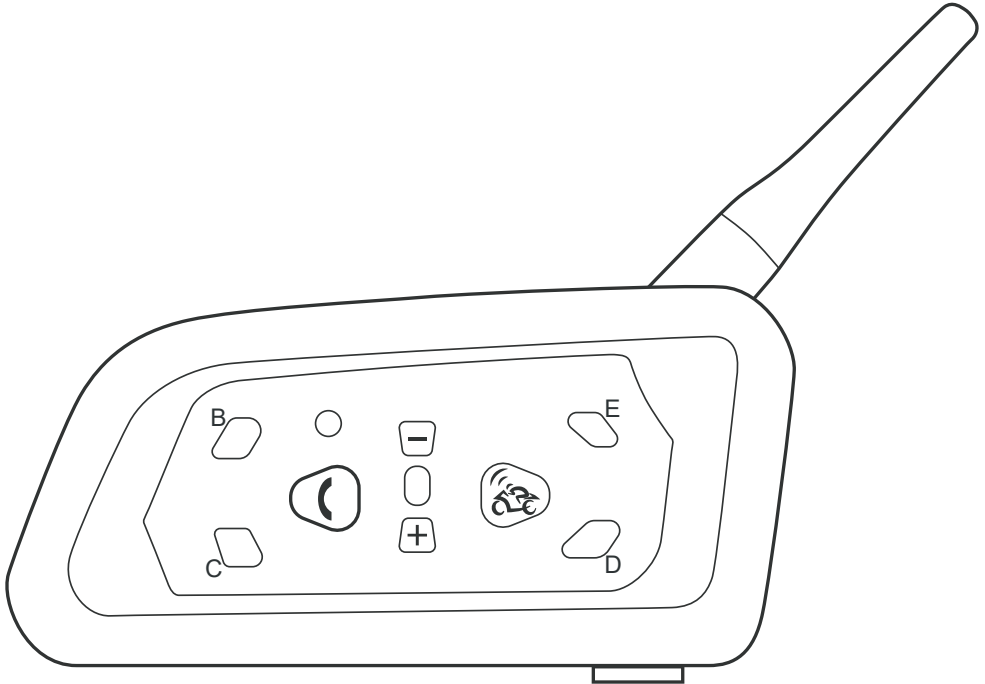


EJEAS®

Ekspert Interkomu MESH



Więcej
Języków

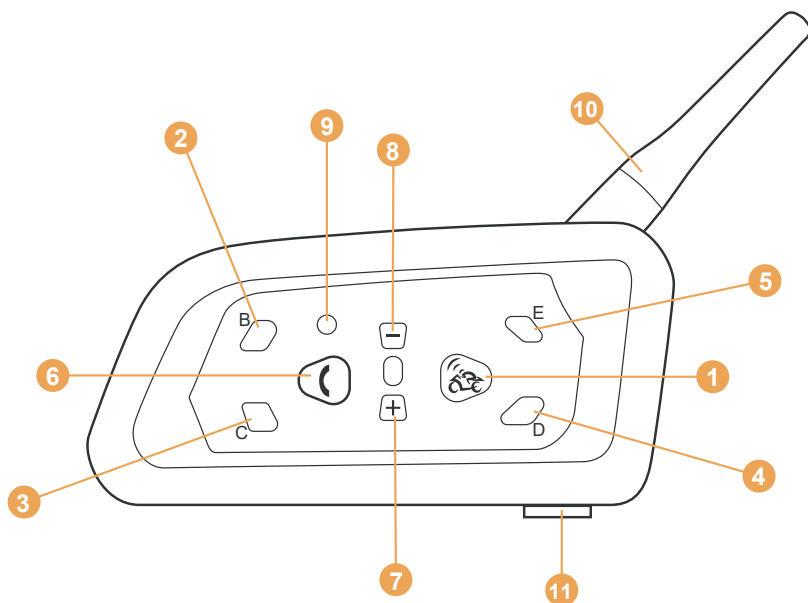


V6pro

Instrukcja Obsługi

System Interkomu w Kasku Motocyklowym

🔍 www.ejeas.com



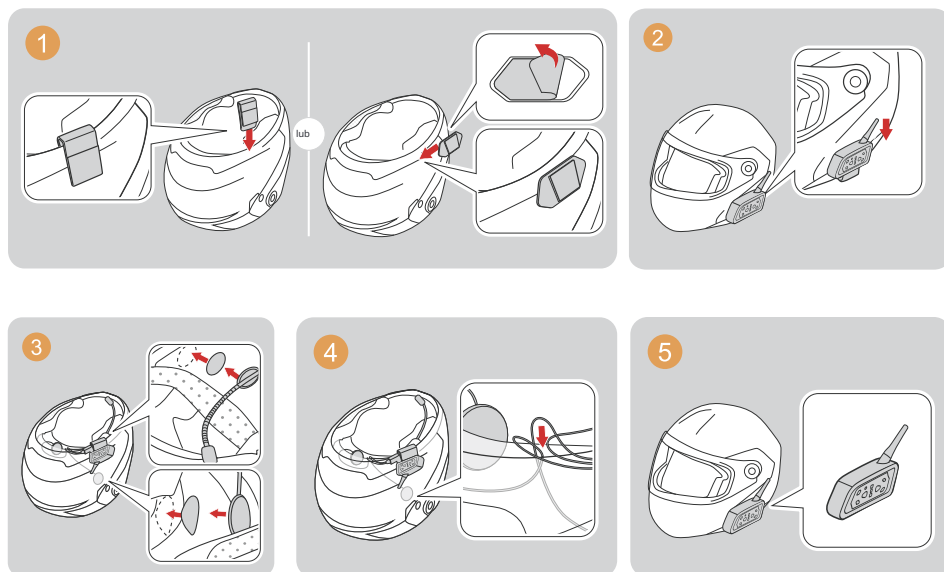
- | | | |
|---------------------------------|--|----------------------|
| 1. Przycisk MOTOR/A (Włączenie) | 2. Przycisk B | 3. Przycisk C |
| 4. Przycisk D | 5. Przycisk E | 6. Przycisk Telefonu |
| 8. Głośność - | 9. Wyłączenie zasilania | 7. Głośność + |
| | 10. Antena | |
| | 11. Interfejs słuchawkowy / interfejs ładowarki USB | |

Funkcja Produktu

V6 to stabilny w działaniu motocyklowy interkom Bluetooth. Maksymalna dystans rozmowy to 800 metrów, ogólnie w środowisku zewnętrznym dystans rozmowy wynosi od 300 do 800 metrów. Jednocześnie jest także wysokiej jakości zestawem słuchawkowym bluetooth (zasięg 10 metrów).

Posiada funkcje automatycznego odbierania połączeń telefonicznych, co sprawia, że jest bardziej wygodny i bezpieczny w użyciu. Wykorzystuje najnowszy proces produkcji i ultradźwiękową strukturę bez śrub, posiada także funkcje wodoodporności, HD-Voice. Zaprojektowany dla motocyklistów, zapewniając bezpieczną jazdę.

Schemat instalacji



Obsługa telefonu

1. Włączanie/Wyłączanie

Włączanie: Przytrzymaj przycisk MOTOR przez około 2s, a następnie zwolnij, światło głównego urządzenia zacznie migać.

Wyłączanie: Naciśnij przycisk Wyłącz.

2. Połączenie z telefonem (GPS/MP3)

Przytrzymaj przycisk Telefonu przez 5s, aż zaczną migać światła czerwone i niebieskie. Włącz bluetooth telefonu i wyszukaj bluetooth, aby połączyć się z V6, parowanie zakończone sukcesem, niebieska lampka interkomu zacznie migać. (Jeśli GPS/MP3 obsługuje funkcję bluetooth, sposób działania taki sam jak z telefonem)

3. Ponowne wybieranie ostatniego numeru

Po połączeniu telefonu, przytrzymaj przycisk Telefonu przez 3s, urządzenie automatycznie wybierze ostatni numer telefonu.

4. Odbieranie połączenia

Gdy przychodzi połączenie, bez działania przez 5s, telefony automatycznie odbierają.

5. Odrzucenie połączenia

Gdy przychodzi połączenie, naciśnij przycisk Telefonu, aby zakończyć rozmowę.

6. Odtwarzanie/Wstrzymanie muzyki

Krótkie naciśnięcie przycisku Telefonu (kompatybilność z odtwarzaniem muzyki w telefonie wynosi 95%).

7. Kontrola głośności

Zwiększanie głośności: Naciśnij Volume +

Zmniejszanie głośności: Naciśnij Volume -

8. Wybór muzyki

Poprzednia muzyka: Długie naciśnięcie Volume - przez 2s

Następna muzyka: Długie naciśnięcie Volume + przez 2s

9. Wskazówka dotycząca ładowania

Podczas ładowania, czerwona lampka jest ciągle włączona, po pełnym naładowaniu, czerwona lampka gaśnie.

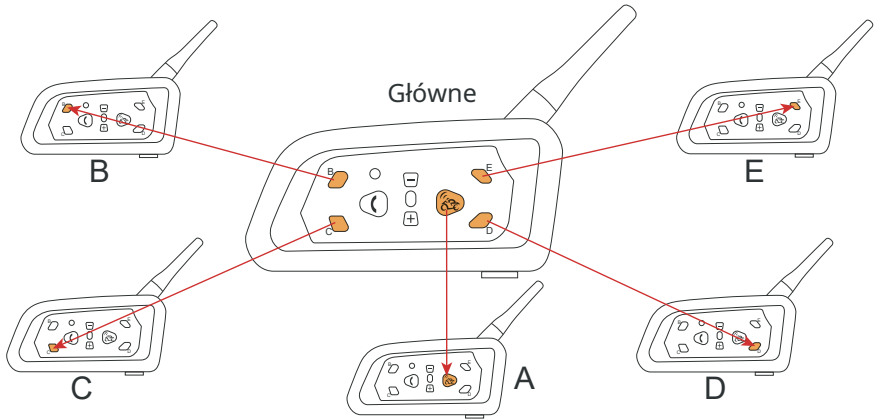
10. Usuwanie parowania (Przywrócenie ustawień fabrycznych)

Naciśnij jednocześnie przycisk Telefonu i przycisk B, wskaźnik miga trzy razy na czerwono i raz na niebiesko.

Obsługa Interkomu

V6 obsługuje sześciu jeźdźców korzystających z urządzenia, dwóch jeźdźców może rozmawiać jednocześnie, jedno główne urządzenie jest sparowane z 5 podrzędnymi urządzeniami, główne urządzenie może wybrać jedno z urządzeń podrzędnych A/B/C/D/E do rozmowy.

Uwaga: Główne urządzenie nie może rozmawiać jednocześnie z innymi 5 urządzeniami, wybiera się jedno urządzenie podrzędne do rozmowy. Wybierz spośród A/B/C/D/E, naciśnij przycisk MOTOR/B/C/D/E głównego urządzenia, aby przełączyć, umożliwia rozmowę dwóch kierowców. Pozostałe pięć urządzeń podrzędnych nie może rozmawiać między sobą.



1. Parowanie z urządzeniem A

Przytrzymaj długo przyciski MOTOR głównego urządzenia i urządzenia A przez około 5s razem, oba urządzenia migają na czerwono i niebiesko. Po tym jak oba urządzenia się znajdą, jedno z nich automatycznie zainicjuje połączenie parujące, a niebieska światło zacznie szybko migać. Po chwili, niebieska światło zaczyna migać wolno jednocześnie, oba urządzenia mogą normalnie rozmawiać.

Aby sparować kolejną podmaszynę, najpierw naciśnij przyciski MOTOR, aby rozłączyć.

2. Parowanie z urządzeniem B

Przytrzymaj długo przyciski B głównego urządzenia i urządzenia B przez około 5s razem, oba urządzenia migają na czerwono i niebiesko. Po tym jak oba urządzenia się znajdą, jedno z nich automatycznie zainicjuje połączenie parujące, a niebieska światło zacznie szybko migać. Po chwili, niebieska światło zaczyna migać wolno jednocześnie, oba urządzenia mogą normalnie rozmawiać. Aby sparować kolejną podmaszynę, najpierw naciśnij przyciski B, aby rozłączyć.

(Urządzenia C, D i E są sparowane w ten sam sposób co powyżej, parowanie odbywa się za pomocą przycisku C, przycisku D i przycisku E.)

Mówiąc prosto: przyciski MOTOR/B/C/D/E na głównym urządzeniu służą do parowania z przyciskami MOTOR/B/C/D/E na pięciu innych podurządzeniach.

Po sparowaniu, naciśnij odpowiednie przyciski parowania na głównym urządzeniu, aby rozmawiać z pięcioma innymi podurządzeniami.

Przykład: Gdy główne urządzenie musi porozmawiać z urządzeniem podrzędnym A, naciśnij przycisk MOTOR głównego urządzenia, aby się połączyć i porozmawiać. Jeśli główne urządzenie musi porozmawiać z urządzeniem podrzędnym B, naciśnij przycisk B głównego urządzenia, aby przełączyć i porozmawiać. C/D/E działają w ten sam sposób, co powyżej.

Uwaga: Przy kolejnym użyciu nie ma potrzeby ponownego parowania, wystarczy kliknąć przyciski MOTOR/B/C/D/E na głównym urządzeniu, aby się połączyć i porozmawiać.

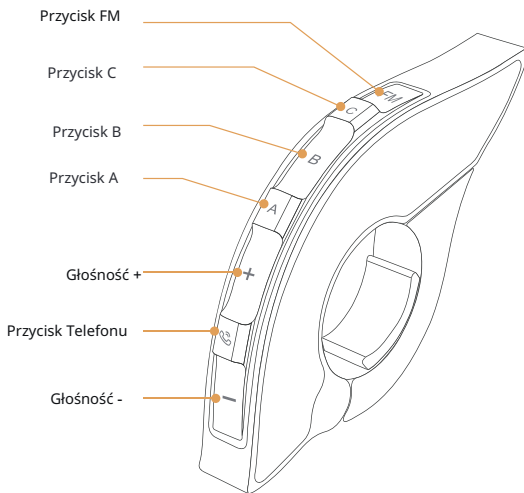
Środki ostrożności podczas użytkowania

1. Proszę zainstalować poprawnie, w sytuacji deszczowej, upewnić się, że gniazdo słuchawkowe jest całkowicie włożone do urządzeń, aby zapobiec dostaniu się wody do urządzeń.
2. Aby zapewnić żywotność baterii, proszę używać standardowej ładowarki.
3. Dla zapewnienia bezpieczeństwa jazdy, nie zaleca się słuchania muzyki podczas jazdy.
4. W stanie jazdy, nie należy ręcznie obsługiwać przycisków urządzenia, zwracać uwagę na bezpieczeństwo.
5. Aby zapewnić zasięg komunikacji, zaleca się używanie w otwartych przestrzeniach.

Pilot zdalnego sterowania EUC [opcjonalnie]

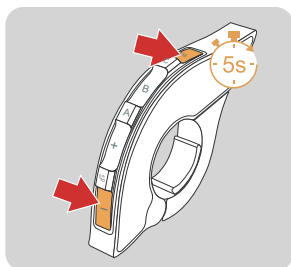
Wprowadzenie do przycisków

| Przyciski | Akcje | Funkcja |
|-------------------|---------------------|---|
| Głośność - | Krótkie naciśnięcie | Głośność - |
| | Długie naciśnięcie | Poprzednia piosenka podczas odtwarzania muzyki. |
| | Podwójne kliknięcie | Brak |
| Przycisk Telefonu | Krótkie naciśnięcie | Odbieranie połączenia gdy się pojawi / Podczas rozmowy, rozłącz się / Odtwarzanie/pauza muzyki/Połącz ostatnio połączony telefon kiedy żaden telefon nie jest połączony |
| | Długie naciśnięcie | Odrzucanie połączenia Asystent głosowy |
| | Podwójne kliknięcie | Ponowne wybieranie ostatniego numeru |
| Głośność + | Krótkie naciśnięcie | Głośność + |
| | Długie naciśnięcie | Następna piosenka podczas odtwarzania muzyki |
| | Podwójne kliknięcie | Brak |
| Przycisk A | Krótkie naciśnięcie | Parowanie interkomu A |
| | Długie naciśnięcie | Rozłączanie interkomu |
| | Podwójne kliknięcie | Parowanie interkomu D |
| Przycisk B | Krótkie naciśnięcie | Parowanie interkomu B |
| | Długie naciśnięcie | Rozłączanie interkomu |
| | | |



| Przyciski | Akcje | Funkcja |
|--------------------------|---------------------------|---------------------------------------|
| Przycisk C | Krótkie naciśnięcie | Parowanie interkomu C |
| | Długie naciśnięcie | Rozłączanie interkomu |
| | Podwójne kliknięcie | |
| Głośność - + Przycisk FM | Bardzo długie naciśnięcie | Wyczyść rekordy parowania uchwytu EUC |

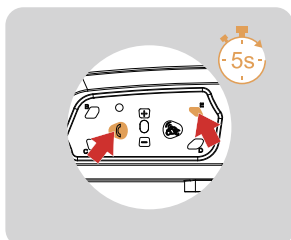
Parowanie EUC



1

Przytrzymaj jednocześnie <Przycisk FM> i <Głośność -> EUC przez 5s, aby wyczyścić rekord parowania EUC.

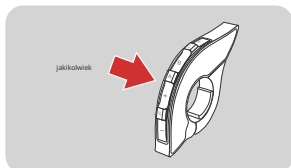
- Czerwona i niebieska lampka są włączone jednocześnie



2

Przytrzymaj jednocześnie <Przycisk Telefonu> i <Przycisk E> przez 5s, aby wejść w tryb parowania uchwytu, czerwona i niebieska lampka migają na przemian i szybko.

- Czerwona i niebieska lampka są włączone jednocześnie



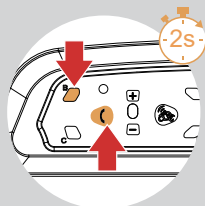
3

Kliknij dowolny przycisk EUC

Parowanie zakończone sukcesem 🗣️ "Du"

(Jeśli EUC nie może być sparowane pomyślnie w ciągu 2 minut, automatycznie wyjdzie z trybu parowania.)

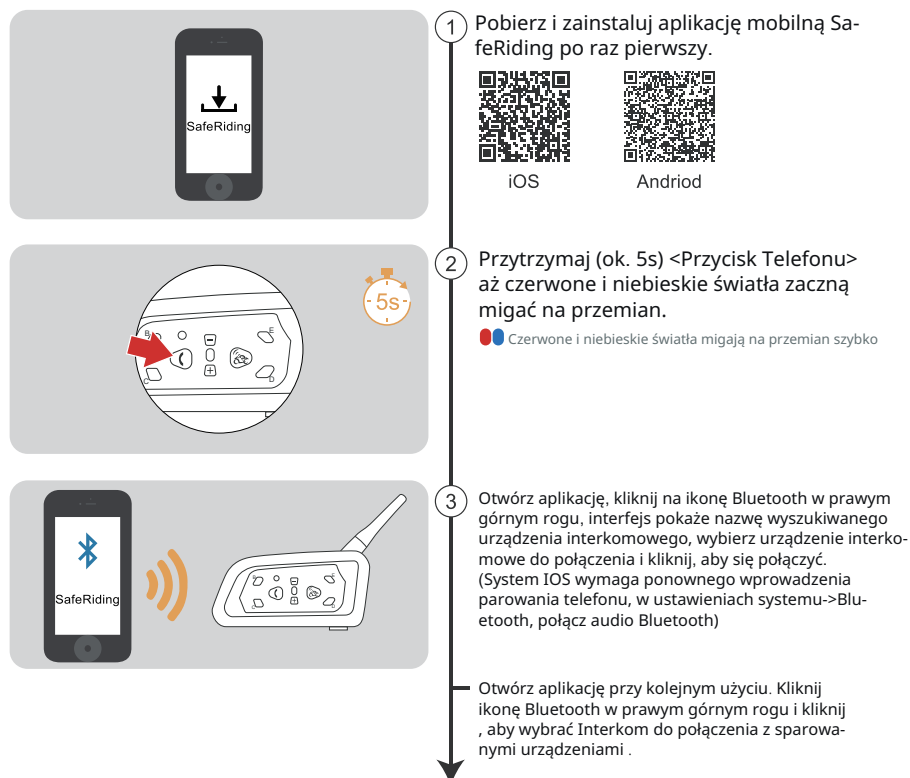
Przywróć ustawienia domyślne



Przytrzymaj jednocześnie <Przycisk B> i <Przycisk Telefonu> przez około 2s, czerwona lampka błyska 3 razy szybko, aby usunąć rekord parowania, a następnie interkom automatycznie się włączy ponownie.

- 3 Szybkie Błyski
- ? „Di,Di,Di”

Aplikacja Mobilna



Aplikacja zapewnia grupowy interkom, kontrolę muzyki, kontrolę FM, wyłączenie, sprawdzanie autentyczności i inne funkcje.

To urządzenie zawiera nadajnik(i)/odbiornik(i) zwolnione z licencji, które są zgodne z kanadyjskimi przepisami Innovation, Science and Economic Development dotyczącymi zwolnionych z licencji RSS. Działanie jest zależne od dwóch następujących warunków:

- (1) To urządzenie nie może powodować zakłóceń.
- (2) To urządzenie musi akceptować wszelkie zakłócenia, w tym zakłócenia, które mogą spowodować niepożądane działanie urządzenia.

Producent: EJEAS

Model: V6PRO+

Bluetooth: 5.1

Ilość możliwych parowań: 6 osób

Rozmowa w tym samym czasie: 2 osoby

Dystans działania: 800 m

Czas słuchania muzyki: 25 h

Kompatybilność: pilot zdalnego sterowania EUC

Wodoodporność: IP67

Ilość sparowanych urządzeń: 2

Czas czuwania: 260 h

Czas pracy: 18 h

Specyfikacje baterii produktu

| Cecha | Wartość |
|--------------------------------|--|
| Kod produktu | V6pro+ |
| Kod EAN | 5906168433962 |
| Kategoria baterii | Bateria przenośna |
| Typ baterii | Przenośne baterie litowo-jonowe (Li-Ion) |
| Zawiera Kadm/Ołów (>0.002% Cd, | - |
| Waga netto (kg) | 0.018 |
| Pojemność (mAh) | 850 |
| Moc (W) | 2.5-5 |

UPROSZCZONA DEKLARACJA ZGODNOŚCI UE

Shenzen Ejeas Technology Co., Ltd. niniejszym oświadcza, że typ urządzenia radiowego Interkom Motocyklowy jest zgodny z dyrektywą 2014/53/UE. Pełny tekst deklaracji zgodności UE jest dostępny pod następującym adresem internetowym: <https://files.innpro.pl/ejeas>

Adres producenta: Zhongxin 9 / 3a Queshan Shenzhen, Chiny
Częstotliwość radiowa: 2400-2480 MHz
Maksymalna moc częstotliwości radiowej: <20 dBm

INNPRO Robert Błędowski sp. z o.o.

ul. Rudzka 65c

44-200 Rybnik, Polska

tel. +48 533 234 303

hurt@innpro.pl



Producent

Shenzhen Ejeas Intelligent Technology Co., Ltd.

Zhongxin 9 / 3a

Queshan Shenzhen

Chiny

office@ejeas.com

Podmiot odpowiedzialny

EUREPSTAR GmbH

Schlüterstr 3

85057 Ingolstadt

Niemcy

eurep@eurep-gmbh.de

Środki ostrożności

1. Przed przystąpieniem do ładowania sprawdź, czy styki urządzenia są czyste.
2. Nigdy nie pozostawiaj urządzenia podczas użytkowania i ładowania bez nadzoru.
3. Zadbaj o to, aby w sytuacji awaryjnej móc szybko odłączyć urządzenie od źródła zasilania.
4. Nigdy nie wystawiaj urządzenia na działanie wysokiej temperatury.
5. Ładuj urządzenie w miejscu suchym i dobrze wentylowanym z dala od materiałów łatwopalnych, zachowaj wolną przestrzeń min. 1m od innych obiektów.
6. Nigdy nie zakrywaj urządzenia podczas ładowania.
7. Nigdy nie używaj zasilacza, stacji ładowania, kabli itp. bez rekomendacji i atestu producenta.
8. Zadbaj o swoje mienie, urządzenie wyposażone jest w ogniwa, które są trudne do ugaszenia, wyposaż się w płachtę gaśniczą.

Ochrona środowiska



Zużyty sprzęt elektroniczny oznakowany zgodnie z dyrektywą Unii Europejskiej, nie może być umieszczany łącznie z innymi odpadami komunalnymi. Podlega on selektywnej zbiórce i recyklingowi w wyznaczonych punktach. Zapewniając jego prawidłowe usuwanie, zapobiegasz potencjalnym, negatywnym konsekwencjom dla środowiska naturalnego i zdrowia ludzkiego. System zbierania zużytego sprzętu zgodny jest z lokalnie obowiązującymi przepisami ochrony środowiska dotyczącymi usuwania odpadów. Szczegółowe informacje na ten temat można uzyskać w urzędzie miejskim, zakładzie oczyszczania lub sklepie, w którym produkt został zakupiony.

CE Produkt spełnia wymagania dyrektyw tzw. Nowego Podejścia Unii Europejskiej (UE), dotyczących zagadnień związanych z bezpieczeństwem użytkownika, ochroną zdrowia i ochroną środowiska, określających zagrożenia, które powinny zostać wykryte i wyeliminowane.

Niniejszy dokument jest tłumaczeniem oryginalnej instrukcji obsługi, stworzonej przez producenta.

Produkt należy regularnie konserwować (czyścić) we własnym zakresie lub przez wyspecjalizowane punkty serwisowe na koszt i w zakresie użytkownika. W przypadku braku informacji o koniecznych akcjach konserwacyjnych cyklicznych lub serwisowych w instrukcji obsługi, należy regularnie, minimum raz na tydzień oceniać odmiennosć stanu fizycznego produktu od fizycznie nowego produktu. W przypadku wykrycia lub stwierdzenia jakiegokolwiek odmiennosć należy pilnie podjąć kroki konserwacyjne (czyszczenie) lub serwisowe. Brak poprawnej konserwacji (czyszczenia) i reakcji w chwili wykrycia stanu odmiennosć może doprowadzić do trwałego uszkodzenia produktu. Gwarant nie ponosi odpowiedzialności za uszkodzenia wynikające z zaniedbania.

Szczegółowe informacje o warunkach gwarancji dystrybutora /
producenta dostępne na stronie internetowej
<https://serwis.innpro.pl/gwarancja>

Akumulator LI-ION

Urządzenie wyposażone jest w akumulator LI ION (litowo-jonowy), który z uwagi na swoją fizyczną i chemiczną budowę starzeje się z biegiem czasu i użytkowania. Producent określa maksymalny czas pracy urządzenia w warunkach laboratoryjnych, gdzie występują optymalne warunki pracy dla urządzenia, a sam akumulator jest nowy i w pełni naładowany. Czas pracy w rzeczywistości może się różnić od deklarowanego w ofercie i nie jest to wada urządzenia a cecha produktu. Aby zachować maksymalną żywotność akumulatora, nie zaleca się go rozładowywać do poziomu poniżej 3,18V lub 15% ogólnej pojemności. Niższe wartości, jak np. 2,5V dla ogniwa uszkadzają je trwale i nie jest to objęte gwarancją. W przypadku zaniechania używania akumulatora lub całego urządzenia przez czas dłuższy niż jeden miesiąc należy akumulator naładować do 50% i sprawdzać cyklicznie co dwa miesiące poziom jego naładowania. Przechowuj akumulator i urządzenie w miejscu suchym, z dala od słońca i ujemnych temperatur.

Akumulator LIPO

Urządzenie wyposażone jest w akumulator LI PO (litowo-polimerowy), który z uwagi na swoją fizyczną i chemiczną budowę starzeje się z biegiem czasu i użytkowania. Producent określa maksymalny czas pracy urządzenia w warunkach laboratoryjnych, gdzie występują optymalne warunki pracy dla urządzenia, a sam akumulator jest nowy i w pełni naładowany. Czas pracy w rzeczywistości może się różnić od deklarowanego w ofercie i nie jest to wada urządzenia a cecha produktu. Aby zachować maksymalną żywotność akumulatora, nie zaleca się go rozładowywać do poziomu poniżej 3,5V lub 5% ogólnej pojemności. Niższe wartości, jak np 3,2V dla ogniwa uszkadzają je trwale i nie jest to objęte gwarancją. W przypadku zaniechania używania akumulatora lub całego urządzenia przez czas dłuższy niż jeden miesiąc należy akumulator naładować do 50% i sprawdzać cyklicznie co dwa miesiące poziom jego naładowania. Przechowuj akumulator i urządzenie w miejscu suchym, z dala od słońca i ujemnych temperatur.

Ostrzeżenia i informacje dotyczące bezpieczeństwa

Wszelkie informacje dotyczące obsługi urządzenia znajdują się w instrukcji obsługi. Zanim zaczniesz z niego korzystać, zapoznaj się z jej treścią i stosuj się do zawartych w niej wskazówek.

Przed użyciem zapoznaj się również z poniższymi informacjami:

Ostrzeżenia dotyczące użytkowania

1. Ryzyko uszkodzenia urządzenia:

- Używaj interkomu wyłącznie zgodnie z jego przeznaczeniem i instrukcją obsługi.
- Nie otwieraj urządzenia ani nie próbuj dokonywać napraw na własną rękę, ponieważ może to skutkować trwałym uszkodzeniem i unieważnieniem gwarancji.

2. Ochrona przed czynnikami zewnętrznymi:

- Unikaj narażania interkomu na działanie wilgoci, deszczu lub kurzu, chyba że producent określił, że urządzenie jest wodoodporne lub pyłoszczelne (np. zgodnie z normą IP).
- Przechowuj urządzenie z dala od bezpośredniego działania promieni słonecznych oraz ekstremalnych temperatur.

3. Bezpieczeństwo użytkowania:

- Nie używaj interkomu w pobliżu otwartego ognia lub źródeł wysokiej temperatury.
- W przypadku modeli przewodowych upewnij się, że kable są odpowiednio zamocowane i nie stanowią zagrożenia potknięcia.

4. Ryzyko zakłóceń elektromagnetycznych (EMC):

- Funkcja komunikacji bezprzewodowej (jeśli dotyczy) może powodować zakłócenia w działaniu urządzeń medycznych, takich jak rozruszniki serca. Zachowaj odpowiednią odległość od takich urządzeń.
- Unikaj używania interkomu w pobliżu sprzętu elektronicznego podatnego na zakłócenia, takich jak urządzenia audio lub systemy alarmowe.

Informacje dotyczące prawidłowego użytkowania

1. Instalacja i konfiguracja:

- Przed użyciem upewnij się, że interkom został prawidłowo zainstalowany i skonfigurowany zgodnie z instrukcją producenta.
- W przypadku systemów przewodowych sprawdź, czy wszystkie połączenia są stabilne i bezpieczne.

2. Komunikacja bezprzewodowa (jeśli dotyczy):

- Podczas parowania urządzeń bezprzewodowych postępuj zgodnie z instrukcją obsługi, aby zapewnić stabilne połączenie.
- Unikaj korzystania z interkomu w miejscach, gdzie występują silne zakłócenia sygnału, takich jak obszary przemysłowe.

3. Przechowywanie i konserwacja:

- Regularnie czyść urządzenie miękką, suchą ściereczką, unikając stosowania chemikaliów mogących uszkodzić obudowę.
- Przechowuj interkom w suchym i czystym miejscu, z dala od dzieci oraz zwierząt domowych.

4. Bezpieczeństwo baterii i zasilania:

- W przypadku modeli zasilanych bateryjnie używaj wyłącznie baterii zalecanych przez producenta.
- Ładuj urządzenie wyłącznie za pomocą oryginalnych ładowarek lub zgodnych z zaleceniami producenta.

Dodatkowe środki ostrożności

- Ochrona prywatności:
 - W przypadku interkomów z funkcją nagrywania lub monitoringu należy poinformować użytkowników o możliwości rejestracji danych zgodnie z lokalnymi przepisami dotyczącymi ochrony prywatności.
- Utylizacja urządzeń:
 - Zużyte interkomy oraz akcesoria należy utylizować zgodnie z lokalnymi przepisami dotyczącymi odpadów elektronicznych.